



ETAT DES LIEUX
LA SANTÉ AU SEIN DU QUARTIER DE BELLEVUE
Jeudi 7 Avril 2022 – Patronage Laïque du Bergot



SOMMAIRE

1 | CHRONOLOGIE DE L'ÉTUDE

2 | METHODOLOGIE ET RESULTATS

- Données quantitatives
- Données qualitatives
 - Acteurs du quartier
 - Habitants
 - Professionnels de santé

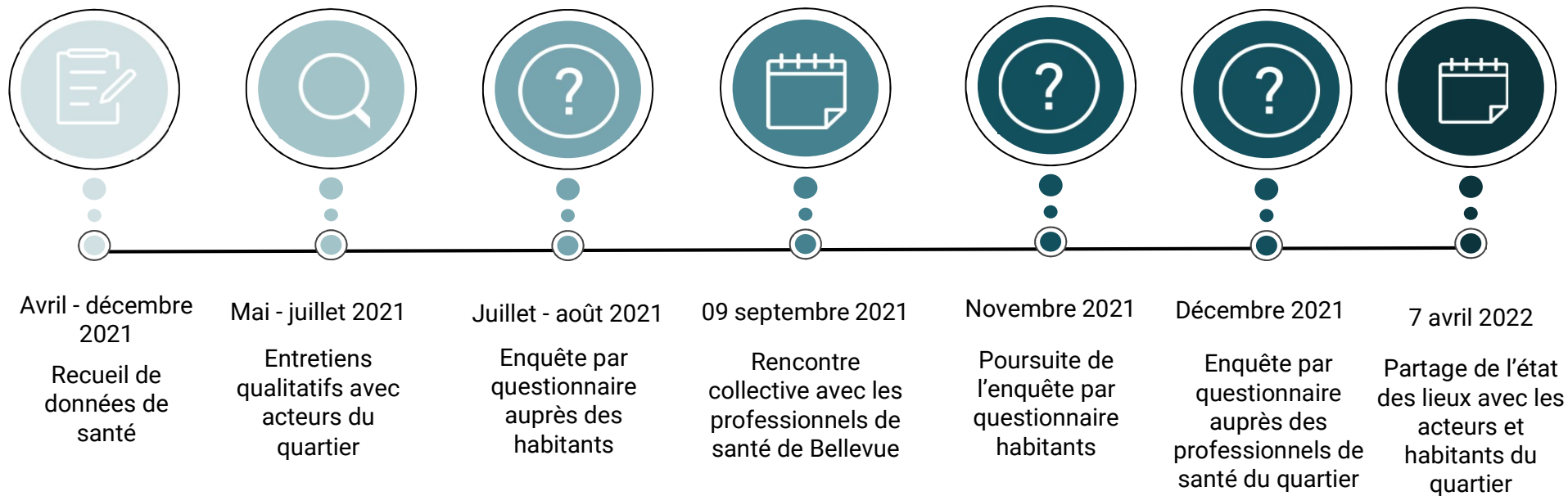
3 | PISTES D'ACTIONS ÉVOQUÉES



A photograph of a green lawn with trees and a building in the background under a blue sky. The scene is captured from a low angle, showing the foreground grass and the shadows of trees. In the middle ground, there are several trees, including a large pine tree on the left. In the background, a multi-story building is visible against a clear blue sky with some light clouds. A dark green semi-transparent banner is overlaid on the top right of the image, containing the text "1 | CHRONOLOGIE DE L'ÉTUDE".

1 | CHRONOLOGIE DE L'ÉTUDE

CHRONOLOGIE DE L'ÉTUDE



2 | METHODOLOGIE ET RESULTATS



| COLLECTE DE DONNÉES DE SANTÉ

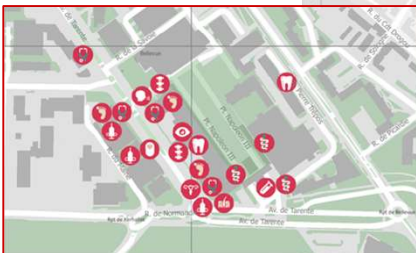
OBJECTIFS

- **Recenser des données de santé** à l'échelle des quartiers de Brest et si possible plus précisément sur les QPV.

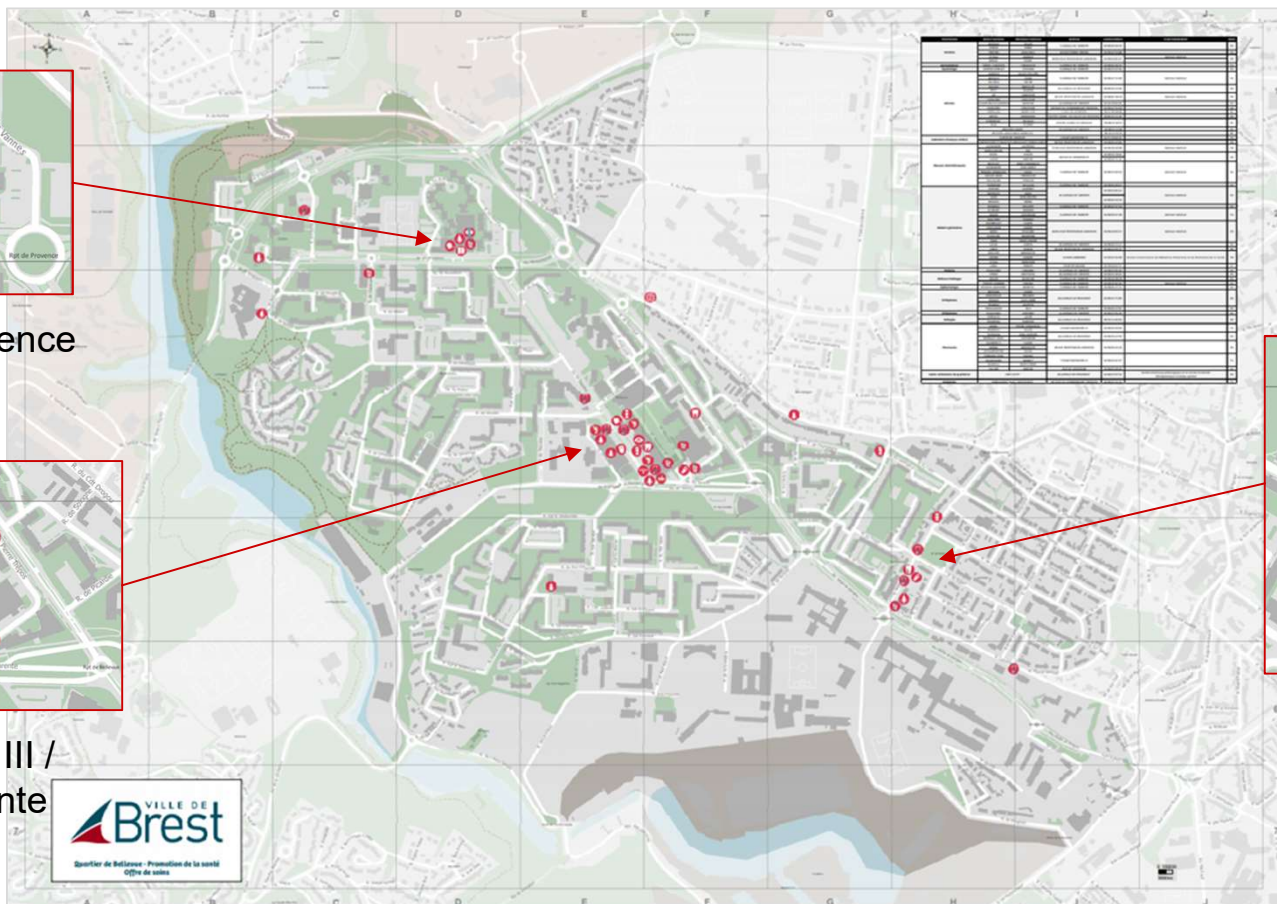
COLLECTE DE DONNÉES DE SANTÉ - CARTOGRAPHIE OFFRE DE SOINS



Avenue de Provence



Place Napoléon III /
Avenue de Tarente



Lanrédec

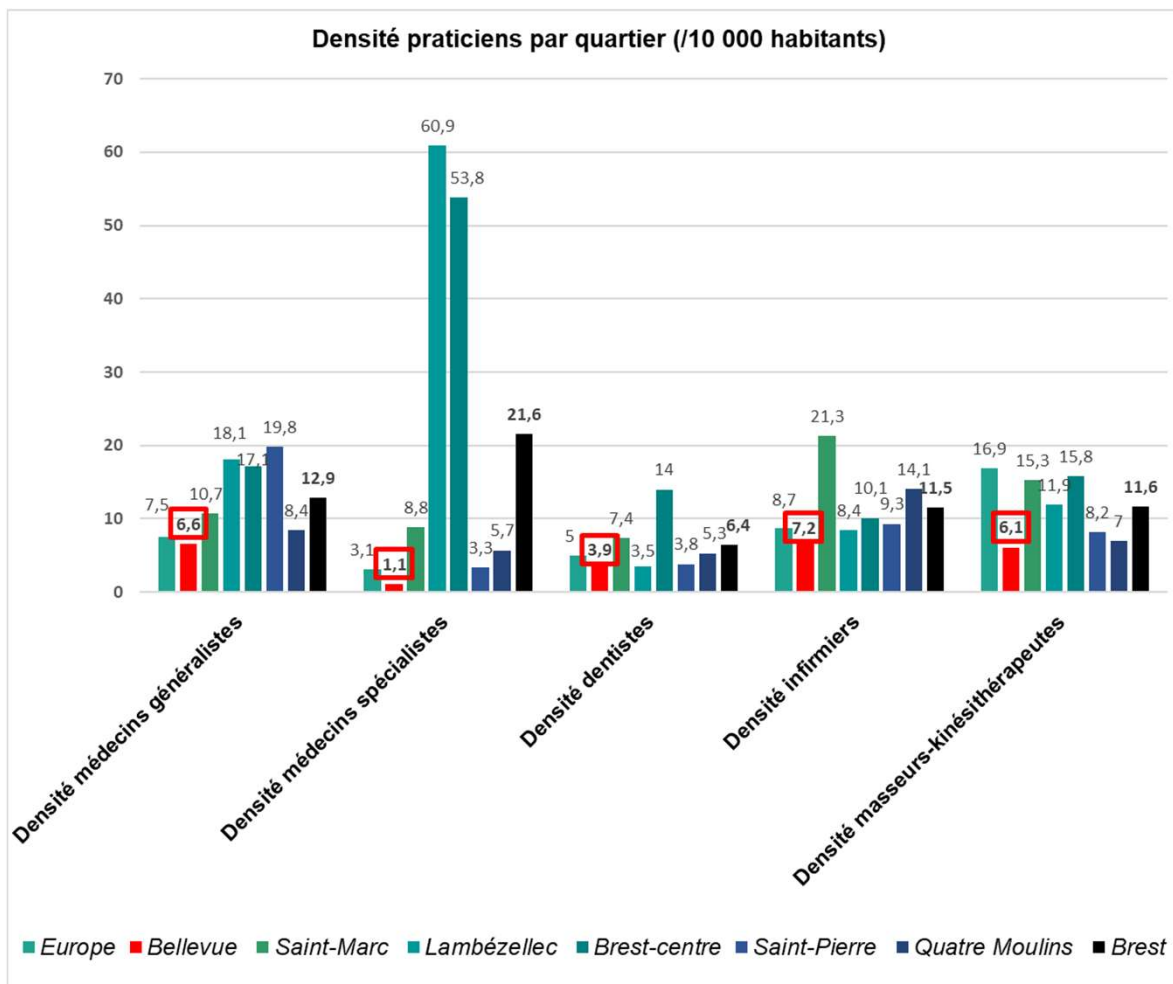


OFFRE DE SOINS

Catégorie des professions de santé	Nombre de praticiens Bellevue	Nombre de praticiens Brest
Médecins généralistes	12	183
Médecins spécialistes	2	307
Dentistes	7	91
Infirmiers	13	164
Masseurs kinésithérapeutes	11	165

Sources: CPAM

- Fin 2021 : 2 médecins spécialistes en place
- Avril 2022 : 1 spécialiste en activité (ophtalmologue)
- Alerte sur la connaissance de fermeture d'offre de médecins spécialistes

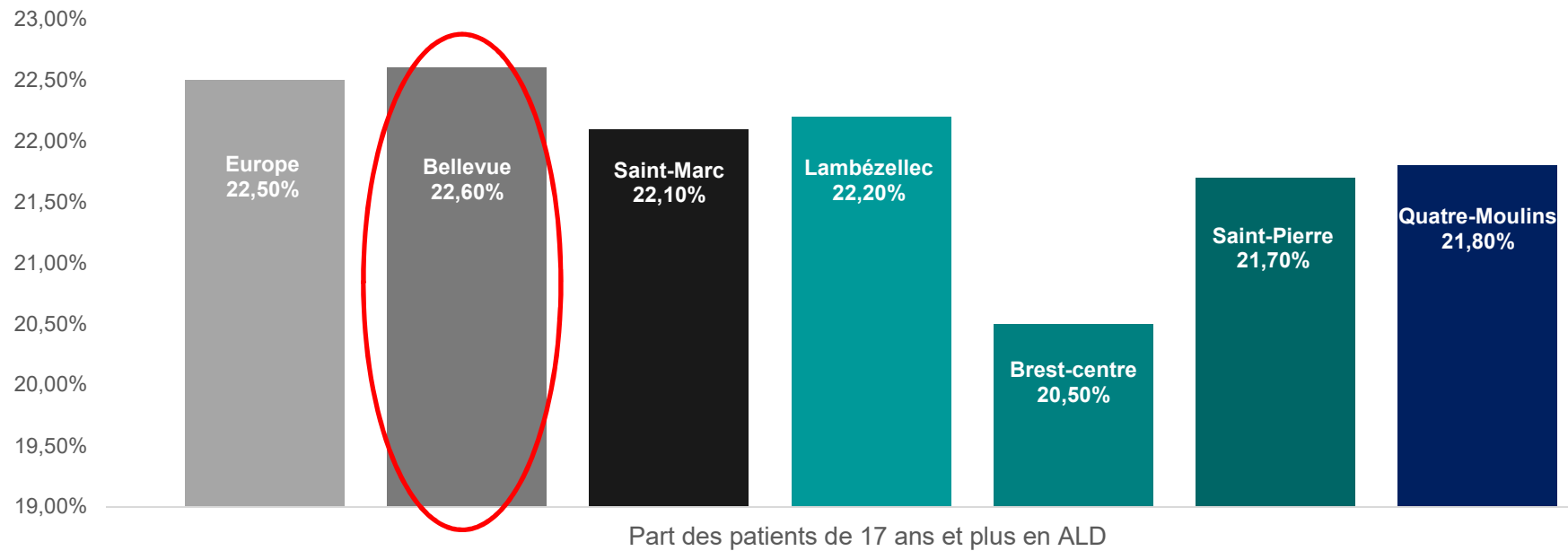


Quartiers	Habitants
Europe	16 002
Bellevue	18 072
Saint-Marc	21 560
Lambézellec	22 666
Brest-centre	22 851
Saint-Pierre	18 201
Quatre Moulins	22 741
Brest	142 093

Sources : CPAM

DONNÉES TRANSMISES PAR LE RÉGIME GÉNÉRAL

Patients brestois : Affection Longue durée (ALD)



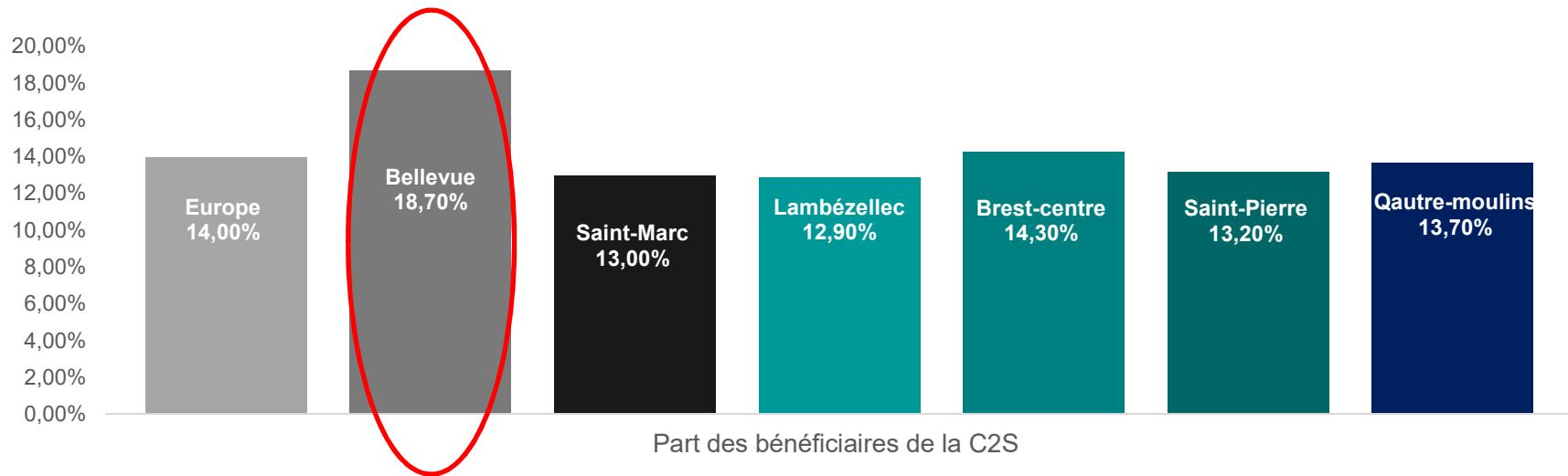
Source : CPAM 2021 échelle quartier global

DONNÉES TRANSMISES PAR LE RÉGIME GÉNÉRAL

Part des patients brestois : bénéficiaires de la C2S

La **Complémentaire santé solidaire = CSS** ou **C2S**

Une aide de l'Etat qui permet de payer les dépenses de santé.



Source : CPAM 2021 échelle quartier global

DONNÉES TRANSMISES PAR LA PMI

Un contexte démographique singulier

- **Quartier très jeune**
- Taux de natalité très important : **36,4 naissances/1000 habitants** (contre 11,2/1000 en France) /
âge moyen des mères de 29 ans.
- Taux de recours au suivi de sage-femme de PMI : **20%** (moyenne départementale : 10%).

Des familles monoparentales nombreuses

- Fratries de 3-4 enfants courantes
- Certaines de ces familles sont à « risque de fragilité » = cumul les vulnérabilités

| DONNÉES TRANSMISES PAR LA PMI

Des situations fragiles

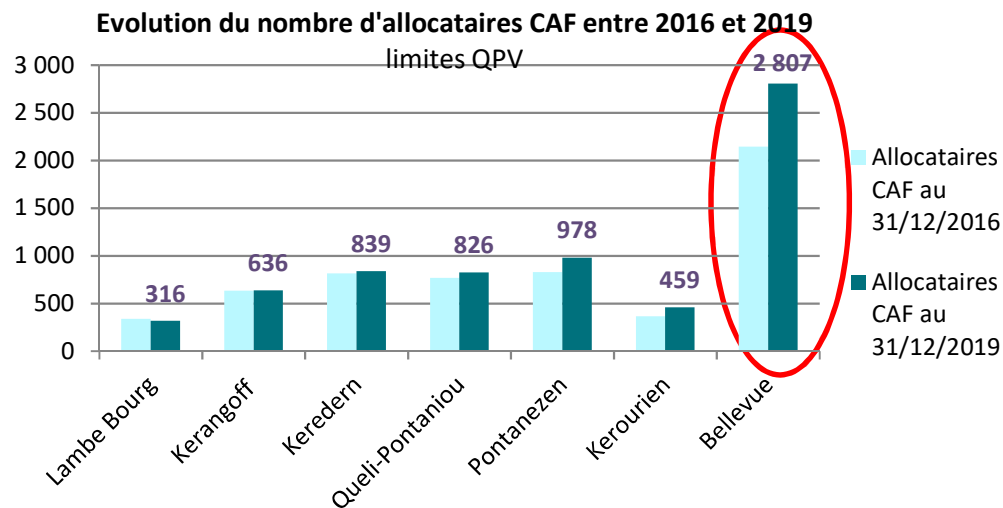
- **Taux de pauvreté à 35% à Bellevue** / Brest Métropole est de 12,4% (enquête INSEE/Bretagne juin 2018) dans un territoire où la **densité de population est extrêmement importante** puisque ce quartier est le QPV le plus peuplé de Brest.
- Indice EDI de l'INSERM : la population du quartier de Bellevue est **défavorisée** (niveau 5/5 sur l'échelle de défavorisation sociale)
(les 10 critères sont : Logement surpeuplé/nationalité étrangère/catégorie sociale ouvrier non qualifié/absence de véhicule/absence de chauffage/chômage/famille nombreuse/famille monoparentale/non propriétaire/faible niveau d'éducation)
- 8% des informations préoccupantes du Pays de Brest viennent du quartier de Bellevue alors que la population représente 2% de ce territoire.

| DONNÉES TRANSMISES PAR LA PMI

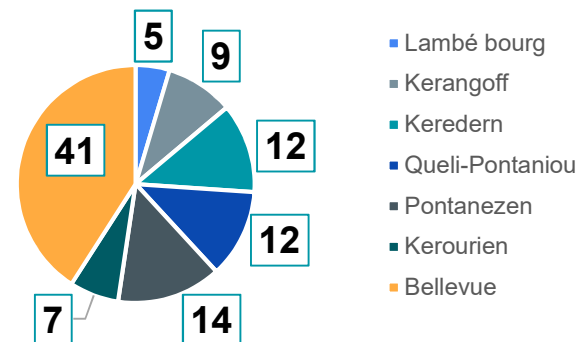
La problématique du logement

- La **densité d'immeuble** offre peu d'espace de loisirs « au pied » des logements
- Les parents ne prennent pas forcément le temps de se rendre jusqu'aux rives de Penfeld
- Pour d'autres, l'**insécurité** est mise en avant, les faits divers et autres incivilités sur le quartier conduisent les familles à rester dans l'appartement ou à déménager.
- Logements pour 3 personnes accueillent parfois d'autres personnes
- Appartements dégradés, non rénovés, mal isolés

DONNÉES TRANSMISES PAR LA CAF



Proportion des allocataires CAF en 2019 à Brest selon les QPV

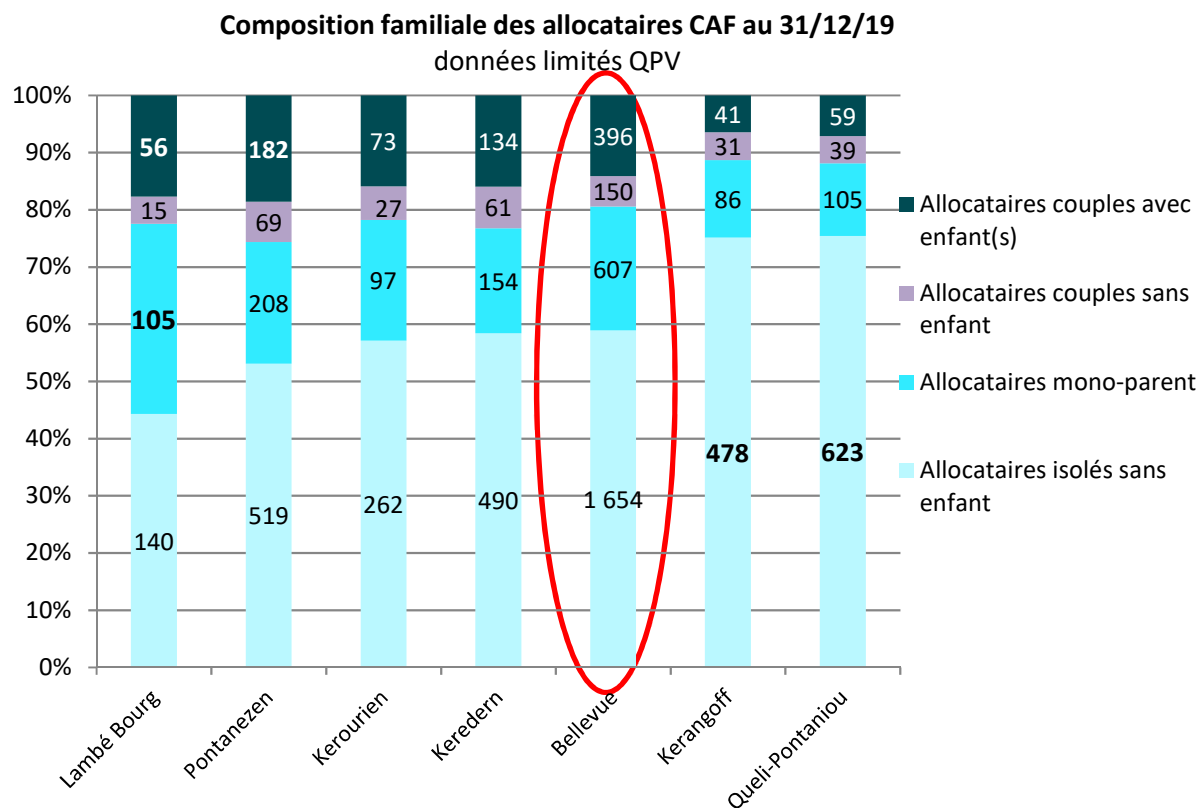


Source : CAF 2019 – échelle QPV

=> Effectifs en augmentation entre 2016 et 2019, en particulier sur Bellevue

=> Près de la moitié des allocataires brestois (QPV) habitent Bellevue

DONNÉES TRANSMISES PAR LA CAF

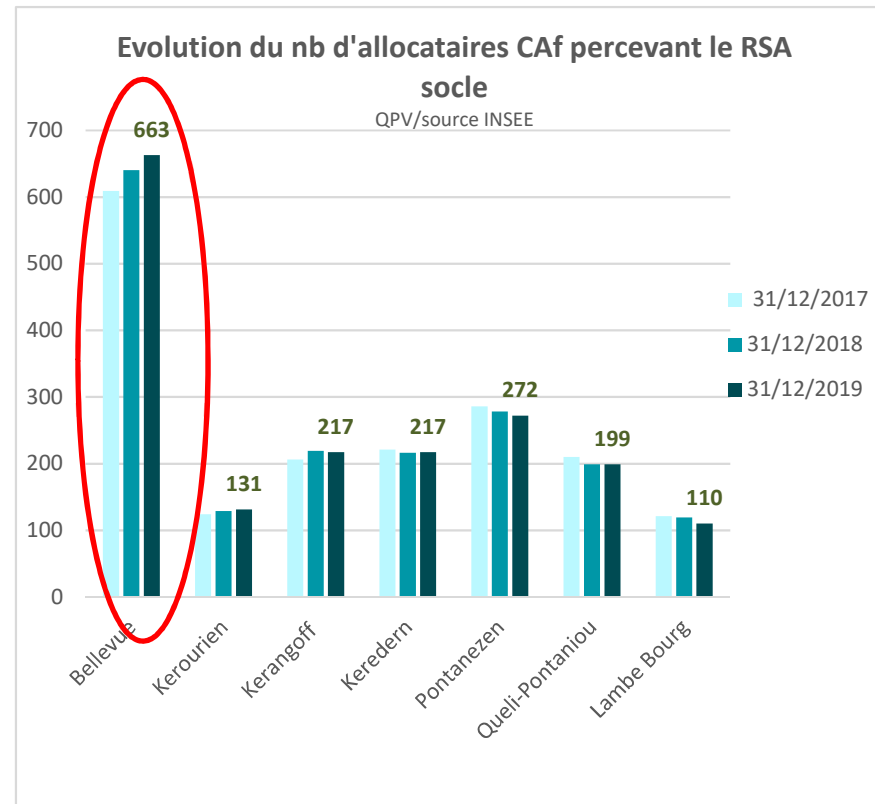


Source : CAF 2019 – échelle QPV

A Bellevue:

- 59% d'allocataires isolés sans enfant
- 22% d'allocataires sans conjoint avec des enfants à charge.

DONNÉES TRANSMISES PAR LA CAF



Source : CAF 2019 – échelle QPV

EXEMPLE : DONNEES ISSUES DU DÉPISTAGE BUCCO-DENTAIRE (données 2018-2019)

Action bucco-dentaire à destinations des CP

Une action en 2 temps :

- Temps 1 :

1 sensibilisation en classe avec les étudiants de la faculté d'odontologie

1 atelier brossage des dents avec remise d'un kit de brossage

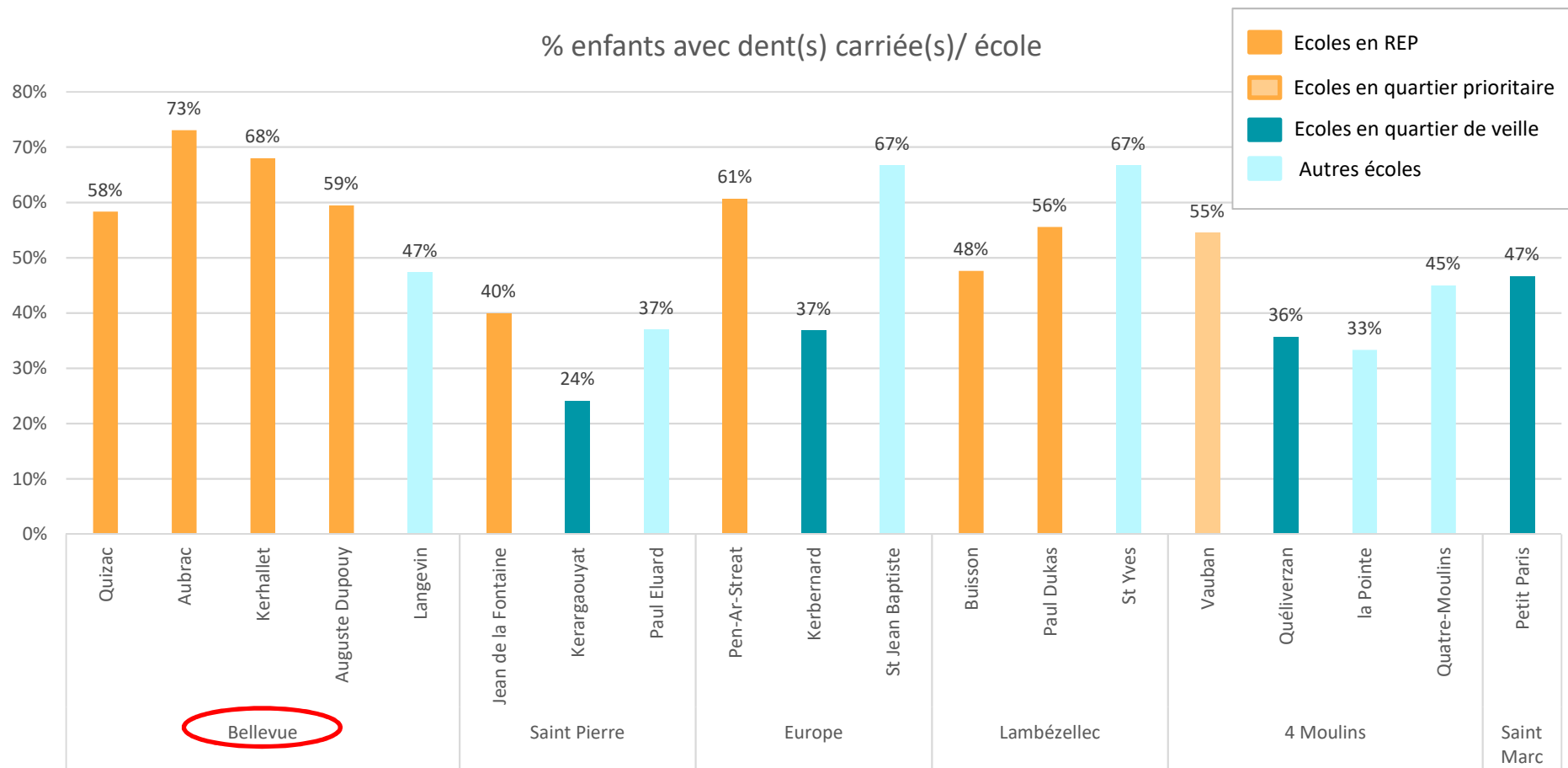
- Temps 2 :

1 dépistage individuel

Dispositif couplé avec les sensibilisations à l'alimentation

*Suivi par la CPAM pour 8 écoles :
celles ayant eu les taux de caries les plus importants l'année précédentes*

% enfants avec dent(s) cariée(s)/ école



Chiffres 2019/2020 Bellevue : Quizac **83%**, Aubrac **82%**, Kerhallet **44%**, Dupouy **45%**, Langevin **55%**

| LA DEMARCHE DITE QUALITATIVE



ENTRETIENS QUALITATIFS

26 structures rencontrées soit **49 personnes interrogées**

Mai à novembre 2021



Structures institutionnelles

Mairie de quartier
Dispositif de Réussite Educative
CDAS
CPAM

Structures de l'Éducation Nationale

DSDEN
Direction de l'école Quizac
Direction de l'école Dauphiné
Direction de l'école Lucie et Raymond Aubrac
Direction de l'école Auguste Dupouy
Direction de l'école Kerhallet
Direction de l'école Langevin
Infirmier du collège de Kerhallet

Structures associatives

Centre Social de Bellevue
Maison de quartier
La maison des parents
Patronage laïque du Bergot
Don Bosco, service de prévention spécialisée
GEM Au Petit Grain
PMI - CDAS
CIDFF
ORB
ICEO
ABAAFE
CSF
CLCV
Association Vie Libre

ENTRETIENS QUALITATIFS

UNE OFFRE MÉDICALE INSUFFISANTE ET UN ACCÈS AUX SOINS LIMITÉ

- Carence de professionnels de santé à Bellevue
- Certains professionnels débordés, non remplacés, ne prenant plus de patients
- Manque d'accompagnement dans les établissements scolaires
- Habitants qui ont le réflexe d'aller aux urgences, d'appeler SOS médecin
- Renoncement aux soins
- Dématérialisation qui complique l'accès aux droits et l'accès aux soins
- Méconnaissance de l'offre de soins par les habitants

UNE AMPLIFICATION DES PROBLÉMATIQUES DE SANTÉ PUBLIQUE DÉJÀ PRÉSENTES

- L'état de santé mentale s'est aggravé depuis la crise sanitaire
- Hausse de l'isolement, violence avec les confinements
- Forte problématique de drogue notamment d'alcoolisme
- ↗ difficulté de comportement de certains enfants
- Familles déracinées, isolées, en perte de repères
- Une alimentation riche, peu équilibrée chez certains enfants
- Constat d'un manque d'hygiène chez quelques enfants
- Une surconsommation des écrans dès le plus jeune âge

ENTRETIENS QUALITATIFS

UN RÉSEAU D'ACTEURS EFFICACE QUI PEINE À SE FAIRE CONNAÎTRE AUPRÈS DES HABITANTS

- Bon maillage entre les équipements et une facilité d'échange entre les acteurs
- Dynamisme et motivation des acteurs de quartier => Nombreux besoins exprimés en formation
- Difficulté de certains acteurs à répondre aux sollicitations en ↗
- Ressources intéressantes pour l'accompagnement des habitants
- Méconnaissance des structures présentes et de leurs missions/compétences par les habitants voir certains acteurs

UN RÉSEAU D'ACTEURS FORCE DE PROPOSITION POUR AMÉLIORER LA SANTÉ DES HABITANTS

- Accueillir, travailler en partenariat des actions de proximité spécifiques à la santé
- Avoir au sein des écoles primaires, la présence de professionnels de santé : pédiatres, dentistes, psychologues

RÉSULTATS QUESTIONNAIRE HABITANTS

Objectif : **comprendre les besoins, les attentes et les ressentis en matière de santé**

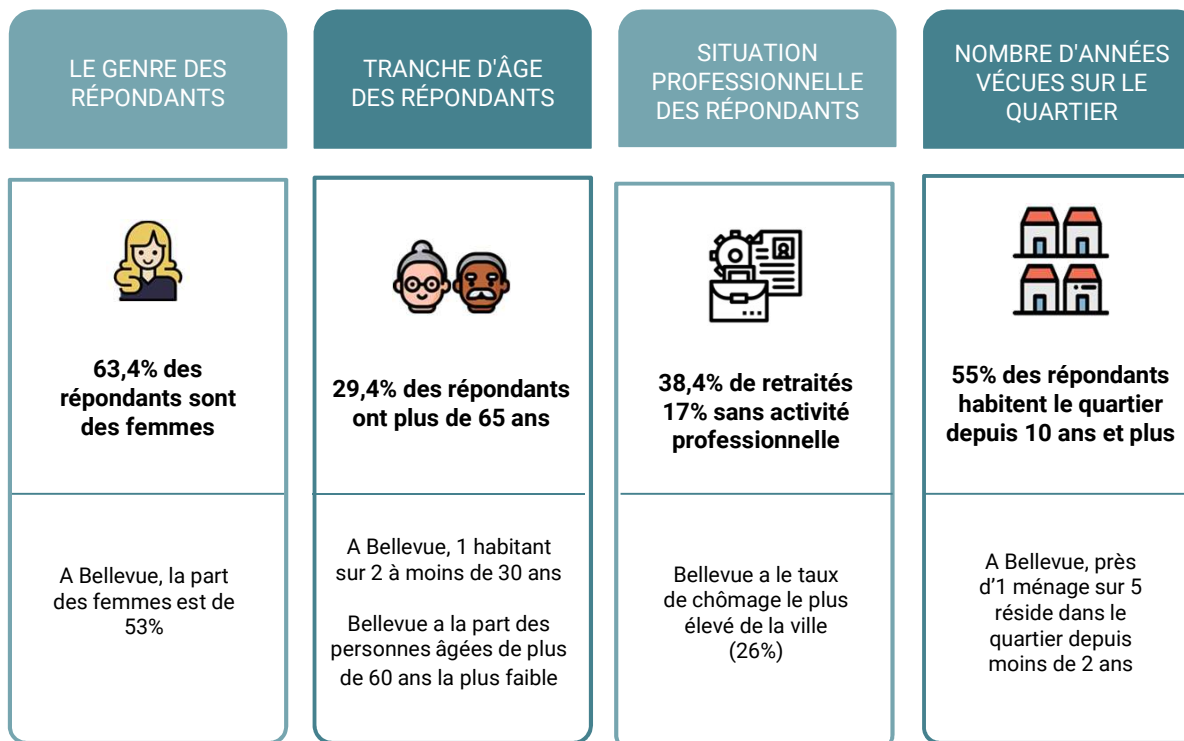
Questionnaire construit en 5 parties

- Profil des habitants sondés
- Ressenti des habitants en matière de santé
- Prévention et le dépistage
- Accès aux soins sur le quartier
- Perception des besoins et actions à développer pour améliorer leur santé

Au total, **273 questionnaires** ont été complétés et analysés entre juillet et novembre 2021



RÉSULTATS QUESTIONNAIRE HABITANTS



RÉSULTATS QUESTIONNAIRE - HABITANTS

LE RESSENTI DES HABITANTS EN MATIERE DE SANTE

12,6% des répondants estiment être en **mauvaise santé**

66,3% des répondants estiment être en **bonne santé**

21,1% des répondants estiment être en **très bonne santé**

Ce qu'évoque la notion de santé en 3 à 5 mots ou expressions pour les habitants



**La pondération de la taille des mots a été établie selon le nombre de citations.*

RÉSULTATS QUESTIONNAIRE - HABITANTS

71,6% des répondants n'ont pas réalisé de dépistages au cours de ces 12 derniers mois

22,1% des répondants connaissent des actions de prévention faites à Bellevue

PREVENTION ET DEPISTAGE

90,7% des répondants ne connaissent pas le défi de janvier

28,6% des répondants souhaitent participer au défi de janvier

| RÉSULTATS QUESTIONNAIRE - HABITANTS

15,6% des répondants n'ont pas de
médecin traitant

ACCÈS AUX SOINS

10,7% n'ont pas de
complémentaire santé

86,3% estiment que leur
complémentaire couvre
suffisamment bien leurs besoins
en santé

RÉSULTATS QUESTIONNAIRE - HABITANTS

« Selon vous, *manque-t-il des professionnels de santé sur le quartier ? Si oui, lesquels ?* »

50% répondent **oui**
31,8% répondent **non**
18,2% ne se prononcent pas



*La pondération de la taille des mots a été établie selon le nombre de citations.

RÉSULTATS QUESTIONNAIRE - HABITANTS

Les 3 besoins/actions à mettre en place sur le quartier pour améliorer la santé et le bien-être selon les habitants



*La pondération de la taille des mots a été établie selon le nombre de citations.

RENCONTRE COLLECTIVE - PROFESSIONNELS DE SANTÉ

- **7 professionnels présents** sur 64 conviés
- Différentes professions représentées :
visions et approches différentes
- **Constats pleinement partagés**



PROBLÉMATIQUES	OPPORTUNITÉS
<ul style="list-style-type: none">• Quartier qui n'attire pas les professionnels de santé• Soins non remboursés (psychologue...)• Surcharge des professionnels• Manque de places, de moyens	<ul style="list-style-type: none">• Création de Maison de santé• Aménagements urbains à améliorer :<ul style="list-style-type: none">- Contrôle du stationnement sur la rue Langevin- Améliorer zone piétonne et réduire la vitesse près des cabinets- Penser aux futurs arrêts du tramway de Bellevue

QUESTIONNAIRE - PROFESSIONNELS DE SANTÉ

OBJECTIF DU QUESTIONNAIRE

Mieux comprendre les besoins et les attentes des professionnels de santé en abordant les **problématiques et opportunités** concernant la santé sur le territoire



Environ 60 Questionnaires adressés

Au total, **13 professionnels de santé** ont répondu au questionnaire

ETAT DE SANTE DE LA POPULATION

L'état de santé des habitants de Bellevue est qualifié de mauvais à **83,3%** (10 professionnels)

Alors que les habitants estiment avoir un bon état de santé à **66,3%**

RÉSULTATS QUESTIONNAIRE - PROFESSIONNELS DE SANTÉ

8 professionnels sur 13 estiment que
l'accès aux soins est insatisfaisant

10 professionnels sur 13 acceptent
de nouveaux patients

ACCÈS AUX SOINS

Les **publics identifiés** comme **ayant le plus de difficultés** dans l'accès aux soins sont :

- Les personnes en situation de précarité
- Les étudiants

13/13 professionnels estiment que
les **publics qu'ils accompagnent**
rencontrent des difficultés pour
accéder aux soins

RÉSULTATS QUESTIONNAIRE - PROFESSIONNELS DE SANTÉ

Travail en réseau estimé satisfaisant
sur le territoire de Bellevue par **8**
professionnels

TRAVAIL EN RÉSEAU

Les professionnels ont l'occasion
de faire des **échanges de pratiques**

9 professionnels sur 13 veulent
continuer de travailler dans le quartier
d'ici les 10 années à venir

PERSPECTIVES

3 professionnels sur 13 **partent en**
retraite dans moins de 3 ans

RÉSULTATS QUESTIONNAIRE - PROFESSIONNELS DE SANTÉ

FAVORISER L'ACCÈS AUX SOINS ET L'IMPLANTATION DES PROFESSIONNELS DE SANTÉ

Actions prioritaires à faire pour favoriser l'accès aux soins selon les professionnels de santé

- Améliorer l'information et les conseils en matière de prévention et d'éducation pour la santé
- Lever les obstacles administratifs et/ou financiers
- Développer l'offre de soins de proximité

Propositions d'actions pour favoriser l'implantation des professionnels de santé à Bellevue



Création d'une maison médicale, d'un pôle de santé, bénéficiant de locaux adaptés



Accès et offre de transports



Aspects financiers (aides financières, rémunération des soins à leur juste valeur)

3 | PISTES D' ACTIONS ÉVOQUÉES



PREMIÈRES PISTES ÉVOQUÉES PAR LES ACTEURS DE QUARTIER, PROFESSIONNELS DE SANTÉ ET HABITANTS

Bon maillage entre les acteurs : à continuer et renforcer

Mieux informer les habitants sur les structures présentes et actions faites à Bellevue

Meilleur aménagement du quartier

Montée en compétence des acteurs du quartier pour qu'ils puissent faire face aux situations difficiles

Enjeux de santé publique : alimentation, activités sportives, hygiène, écrans, addiction

Développer des actions de proximité spécifiquement sur la santé